



commissioner
.brussels 
europe & international



2015

Jaarverslag

VAN HET COMMISSARIAAT VOOR EUROPA EN DE INTERNATIONALE ORGANISATIES



commissioner
.brussels 
europe & international

VOORWOORD

Meer dan 16% van de Brusselse werkgelegenheid en een aanzienlijke bijdrage van ruim 5 miljard euro aan toegevoegde waarde voor ons Gewest...

Twee zwaarwegende argumenten die blijken uit een recente studie gepubliceerd door het Commissariaat voor Europa en de Internationale Organisaties (CEIO) en visit.brussels, die dieper ingaat op de impact van de internationale aanwezigheid in Brussel.

Het gaat om twee argumenten die op zich al de grootste sceptici - bij onze medeburgers maar ook bij de beleidsverantwoordelijken - zouden moeten overtuigen van de waarde van de aanwezigheid van de Europese instellingen en internationale organisaties in Brussel.

Het is dan ook evident dat alles in het werk wordt gesteld om deze internationale openbare diensten en alle economische activiteit in hun kielzog zo goed als mogelijk op te vangen en te zorgen voor een optimaal vestigingsklimaat dat tegemoetkomt aan de belangrijke taken die zij vervullen.

De Brusselse Regering heeft dit goed begrepen en schreef daarom in haar algemene beleidsverklaring de noodzaak in om een echt zetelbeleid te voeren dat die naam waardig is.

De realiteit van dit zetelbeleid, vanuit historisch oogpunt een federale aangelegenheid, is geleidelijk aan, staatshervorming na staatshervorming, opgeschoven in de richting van de gewestelijke bevoegdheden.

Doorgaans houden de vragen die deze zeer verscheiden en talrijke organisaties stellen en de oplossingen die zij verwachten vandaag immers verband met de gewestelijke en zelfs lokale leefwereld: ruimtelijke ordening, stedenbouw, mobiliteit, veiligheid, leefmilieu,... stuk voor stuk materies waarvoor het gewestelijk niveau volledig of voor een deel bevoegd is.

Daarom werd een jaar geleden het CEIO in het leven geroepen. Een eerste jaar dat de Commissaris en zijn team geen moment rust heeft gegund aangezien ze onmiddellijk geacht werden een antwoord te bieden op een groot aantal vragen en oplossingen te zoeken die soms al een hele tijd op zich laten wachten.

Onze opdracht draaide in dit eerste jaar grotendeels rond twee pijlers: enerzijds een vertrouwensrelatie uitbouwen en een constructieve dialoog op gang brengen tussen de Brusselse en internationale beleidsverantwoordelijken en administraties en anderzijds de Brusselse burgers en politici overtuigen van het belang van deze internationale aanwezigheid in ons Gewest en er tegelijk voor zorgen dat deze verenigbaar is met het dagelijks leven van de Brusselaars.

Daarnaast en vanuit een Brusselse traditie van gastvrijheid zet het team van de Expat Welcome Desk (EWD), overgenomen van het voormalige Verbindingsbureau Brussel-Europa, zijn dienstverlening naar expats verder en biedt aan al deze nieuwkomers, toekomstige Brusselaars, alle informatie en assistentie die zij nodig hebben om zich hier in de beste omstandigheden te vestigen.

Het verslag dat u hiermee aanvangt, beoogt een overzicht te bieden van wat tijdens dit eerste werkjaar is verwezenlijkt. Het schetst bovendien ook een beeld van het belang van de opdracht die de Brusselse Regering ons heeft toevertrouwd, een opdracht die mijn team en ik enthousiast - en ik hoop ook efficiënt - ter harte hebben genomen.

Alain HUTCHINSON
Commissaris van de Regering



Voorwoord	3
-----------	---

DEEL 1

Het CEIO	7
----------	---

1. MISSIE	8
2. TEAM	10
3. BESTUURSORGANEN	11
4. COMMUNICATIE	12

DEEL 2

Een gewestelijk zetelbeleid	17
-----------------------------	----

1. METHODE	18
2. STADSONTWIKKELING EN MOBILITEIT	22
3. VEILIGHEID	28
4. REGIONALE VERTEGENWOORDIGINGEN	31
5. PERSPECTIEVEN VOOR 2016	32

DEEL 3

De Expat Welcome Desk	35
-----------------------	----

1. METHODE	36
2. STATISTIEKEN	38
3. VERWEZENLIJKTE EN LOPENDE PROJECTEN	44
4. INFORMATIESESSIES EN STANDS	48
5. PERSPECTIEVEN VOOR 2016	50

Conclusie	52
-----------	----



DEEL 1

Het CEIO



1. MISSIE

Nog nooit telde het Brussels Hoofdstedelijk Gewest zoveel internationale actoren als vandaag. Dit heeft niet alleen een grote impact op de Brusselse economie, werkgelegenheid en bevolking, maar ook op hoe het Gewest, en meer bepaald de Europese wijk, er uitziet.



De cijfergegevens van onze studie “Brussel-Europa in cijfers 2016” bevestigen het steeds sterkere internationale karakter van het Brussels Hoofdstedelijk Gewest. Het toenemend aantal internationale organisaties dat zich de voorbije decennia in Brussel heeft gevestigd, de sterke stijging van het aantal personen met een buitenlandse nationaliteit, steeds meer talen, meer internationale scholen. Het zijn een paar voorbeelden van indicatoren die aangeven dat het Gewest in sneltempo internationaler wordt.

Het internationale imago van Brussel wordt in grote mate meebepaald door de aanwezigheid van al deze internationale organisaties. Hun onthaal heeft echter niet altijd gelijke tred kunnen houden met dit succesvolle wervingsbeleid. De samenwerking tussen regionale en lokale Brusselse overheden en de internationale organisaties verliep niet altijd optimaal.

Als zetel van zes Europese instellingen, veertien andere organisaties van de Europese Unie en tweeënvijftig intergouvernementele organisaties draagt het Gewest een grote verantwoordelijkheid om deze evolutie in goede banen te leiden. Na de zesde staatsherforming en de overheveling van nieuwe bevoegdheden naar de gewesten was het dan ook vanzelfsprekend dat het Brussels Gewest zijn relaties met de Europese en internationale organisaties die op zijn grondgebied gevestigd zijn wenste te formaliseren.

Met de oprichting van het CEIO eind 2014 en de aanstelling van zijn Commissaris heeft de Brusselse Regering de aanzet gegeven voor de uitbouw van een formeel en coherent zetelbeleid, kaderend binnen de gewestelijke bevoegdheden, en ter ondersteuning van de profilering van het Brussels Hoofdstedelijk Gewest als internationaal georiënteerde regio. De opdracht van het CEIO bestaat er in een regionaal “zetelbeleid” uit te bouwen met als hoofddoel het onthaal van alle internationale organisaties op Brussels grondgebied, dit met respect voor de harmonieuze ontwikkeling van het Gewest en zijn inwoners.

Daartoe functioneert het CEIO als “go-between” tussen de Brusselse overheden en de vertegenwoordigers van de in Brussel gevestigde Europese en internationale instellingen. Concreet betekent dit dat het CEIO optreedt als “Single point of contact” voor alle aanvragen van de Europese en internationale instellingen met betrekking tot stedenbouw, veiligheid, mobiliteit en de inrichting van de publieke ruimte en de nodige coördinatie dienaangaande verzorgt. Anderzijds moet het CEIO geconsulteerd worden in verband met elk publiek project dat een impact zou kunnen hebben op de internationale organisaties en hun aanwezigheid in Brussel. Het CEIO verstrekt in dit kader advies en aanbevelingen aan de Brusselse Regering. Daarnaast biedt het CEIO, middels zijn Expat Welcome Desk (EWD), administratieve ondersteuning aan personen die zich in het kader van hun professionele activiteiten in en rond de Europese en internationale

instellingen in het Brussels Hoofdstedelijk Gewest vestigen. Het CEIO zet eveneens de ondersteunende rol naar regionale vertegenwoordigingen toe van het Verbindingsbureau Brussel-Europa verder, onder meer wat betreft de jaarlijkse toekenning van het “regionaal attest” door de Minister van Externe Betrekkingen.

In 2015 werd de grondslag gelegd van dit proactief zetelbeleid waarvan het werkingsterrein zich uitstrekt over tal van beleidsdomeinen, en dat in eerste instantie (en om voor de hand liggende redenen) vooral gericht was op de Europese instellingen. De Commissaris beschikt daarvoor over een politiek mandaat van de Brusselse Regering en kan tevens rekenen op de constructieve samenwerking met de gemeenten. Hij treedt, na de nodige coördinatie met, en mits het akkoord van de betrokken Brusselse overheden, op als hun vertegenwoordiger.



2. TEAM



Alain HUTCHINSON

Commissaris

ahutchinson@commissioner.brussels

+32 (0) 2 430 66 10



Karin IMPENS

Adjunct van de Commissaris

kimpens@commissioner.brussels

+32 (0) 2 430 66 11



Amélie BOVY

Juridisch adviseur Welcome Desk

abovy@commissioner.brussels

+32 (0) 2 430 66 13



Hélène JACUB

Assistente Welcome Desk

hjacob@commissioner.brussels

+32 (0) 2 430 66 14



Annick DE BLESER

Assistente Welcome Desk

@ Europees Parlement

adebleser@commissioner.brussels

+32 (0) 2 284 21 46



Laurent GILARDENGHI

Onthaalmedewerker

lgilardenghi@commissioner.brussels

+32 (0) 2 430 66 00



Jan ACKENHAUSEN

Adviseur Stedelijke Ontwikkeling

jackenhausen@commissioner.brussels

+32 (0) 2 430 66 12



Natacha BRIEVEN

Assistente van de Commissaris

nbrieven@commissioner.brussels

+32 (0) 2 430 66 16

3. BESTUURSORGANEN

De Algemene vergadering en de Raad van Bestuur zijn samengesteld uit vertegenwoordigers aangeduid door de Regering van het Brussels Hoofdstedelijk Gewest.

DE ALGEMENE VERGADERING

- dhr. Alain HUTCHINSON, Voorzitter;
- dhr. Jérôme DE MOT;
- dhr. Valentin GRAAS;
- Mevr. Justine HARZE;
- dhr. Frank LELON;
- dhr. Julien MILQUET;
- dhr. Pieter VAN DAMME;
- dhr. Laurent VAN DER ELST;
- dhr. Charles-Eric VILAIN XIII;
- Mevr. Florence WAUTELET;
- Mevr. Nora YAHIAOUI;
- dhr. David ZYLBERBERG.

DE RAAD VAN BESTUUR

- dhr. Alain HUTCHINSON, Voorzitter;
- dhr. Jérôme DE MOT;
- dhr. Valentin GRAAS;
- dhr. Frank LELON;
- dhr. Julien MILQUET;
- dhr. Pieter VAN DAMME;
- dhr. Laurent VAN DER ELST;
- dhr. Charles-Eric VILAIN XIII;
- Mevr. Florence WAUTELET;
- Mevr. Nora YAHIAOUI;
- dhr. David ZYLBERBERG.

DE VERGADERINGEN

- **Constituerende vergadering van 5 december 2014:** goedkeuring van de statuten van de vereniging, aanduiding van de bestuurders, goedkeuring van de begroting, samenstelling van het Bureau.
- **Algemene vergadering van 19 oktober 2015:** goedkeuring van het verslag van de Constituerende vergadering van 5 december 2014, ontslag van dhr. Noé Martens, aanduiding van Mevr. Justine Harzé, overdracht van twee bijkomende personeelsleden, begrotingswijziging 2015, voorstel van begroting 2016 en overzicht van de activiteiten.
- **Raad van Bestuur van 19 oktober 2015:** goedkeuring van het verslag van de Constituerende vergadering van 5 december 2014, overdracht van twee bijkomende personeelsleden, begrotingswijziging 2015, voorstel van begroting 2016 en overzicht van de activiteiten.
- **De leden van het Bureau** vergaderden op 6 februari en op 10 juni 2015.

4. COMMUNICATIE

PUBLICATIE

De publicatie "Brussel-Europa in cijfers 2016" vermeldt de recentste cijfers over de internationale aanwezigheid in Brussel. De informatie werd verzameld door het CEIO en visit.brussels.

Uit deze studie komt vooral naar voren dat de aanwezigheid van de Europese instellingen en internationale organisaties in Brussel zorgt voor 121 000 arbeidsplaatsen, waarvan 81 000 rechtstreekse en 40 000 onrechtstreekse jobs. De internationale sector staat voor 16,7 % van de Brusselse werkgelegenheid. Dat is een toegevoegde waarde van 5 miljard euro voor de Brusselse economie.

De publicatie verstrekt ook nieuwe cijfers over het aantal EU-agentschappen en intergouvernementele organisaties in Brussel, de uitgaven van de lobby-organisaties in de hoofdstad, het aantal buitenlandse journalisten dat de Europese toppen bijwoont en het aantal studenten van de internationale scholen en personeelsleden bij de diplomatieke missies en intergouvernementele organisaties in Brussel.





WEBSITE

In maart 2015 werd een voorlopige webpagina online gezet met naast een voorstelling van het team een voorstelling van de missies en prioriteiten van het CEIO. Vanaf september werd het lanceren van een nieuwe website cruciaal. Deze werd in januari 2016 gelanceerd en zal in eerste instantie enkel in het Engels bestaan. De lay-out en de navigatie zijn zodanig opgezet dat men op een overzichtelijke en gebruiksvriendelijke manier door de verschillende pagina's kan navigeren. We zetten graag alvast de belangrijkste veranderingen op een rij.

De website is opgebouwd uit twee grote luiken:

1. **Een eerste luik** is institutioneel en richt zich specifiek tot Brusselse en internationale overheden, administraties en organisaties en beslaat alle thema's die raken aan de beleidsaspecten van onze werking: stadontwikkeling, mobiliteit en veiligheid in de Europese wijk, als ook de politieke overleginitiatieven zoals het zesmaandelijks overleg tussen de Brusselse Regering en de Europese instellingen aangestuurd, door de verschillende inter-institutionele werkgroepen die door het CEIO te dien einde werden opgericht.
2. **Een tweede luik** richt zich op alle aspecten die raken aan het administratief onthaal van de internationale gemeenschap in Brussel en zal relevante informatie op maat van de bezoeker verstrekken. Structuur en inhoud zijn aangepast aan de informatie waaraan nieuwkomers in Brussel nood hebben. Het EWD-team heeft namelijk een goed idee wie onze bezoekers zijn en waarvoor precies ze de website bezoeken. De downloadmogelijkheid van specifieke administratieve documenten werd voorzien. De website wil een doorstart maken van de website van het Verbindingsbureau Brussel-Europa en uitgroeien tot een referentie-platform met een heel gericht informatieaanbod voor nieuwkomers wanneer zij zich hier vestigen. Ook door dit aspect van onze werking dragen we bij aan een positief imago van de hoofdstad bij een bevolkingsgroep met een sterk opinie-vormende rol.



HET CEIO IN DE MEDIA

Commissaris voor Europa Alain Hutchinson wordt regelmatig door de internationale en nationale pers gevraagd om de rol en de missie van het CEIO toe te lichten.

L'ÉCHO

02/09/2014

"Alain Hutchinson, futur "Monsieur Europe" de Bruxelles"

Frédéric Rohart

L'ÉCHO

17/10/2014

"Le Bruxellois qui veut faire éclater la bulle européenne"

Jean Blavier en Frédéric Rohart

LE SOIR

29/01/2015

"Hutch les bons tuyaux"

Fabrice Voogt

RTL

26/03/2015

"Bruxelles et l'Europe s'engagent à rendre le quartier européen plus attractif"

Belga

BRUSSELNIEUWS

26/03/2015

"Werkgroep om Europese wijk aantrekkelijker te maken"

RTBF

27/03/2015

"Bruxelles a son Commissariat à l'Europe et aux institutions internationales"

Jérôme Durant

EUROPOLITICS

08/04/2015

"Bruxelles l'Européenne se réorganise"

Tanguy Verhoosel

EUROPEAN BUSINESS REVIEW

27/04/2015

"Brussels is complicated, but the EU institutions too"

Peter Kramer

IRIS INFO

April 2015

"Bruxelles a son Commissariat à l'Europe"

THE BRUSSELS-EUROPE PRESS CLUB MAGAZINE

Mei 2015

"Portrait: Alain Hutchinson"

Maria Laura Franciosi

LE SOIR

10/06/2015

"Le parlement bruxellois se rapproche de l'Europe"

Vanessa Lhuillier

THE BRUSSELS GLOBE

11/06/2015

"L'Europe et les organisations internationales encore mieux accueillies et intégrées à Bruxelles"

THE BRUSSELS TIMES MAGAZINE

Juni 2015

"Bringing back the European Quarter to life"

Peter Kramer

BELGIUM REAL ESTATE SHOWCASE 2015

Juni 2015

"European District and PUL on the move"

Tim Harrup

BRUSSELNIEUWS

13/07/2015

"Gewestelijke commissie ijvert voor behoud Europese instellingen"

PRESENTATIES VAN HET CEIO

- **Brussels Hoofdstedelijk Parlement:** voorstelling van de opdracht van de Regeringscommissaris voor de relaties met de Europese en internationale instellingen, Commissie voor de Territoriale Ontwikkeling 28/01/2015
- **Fonds Europese Wijk:** presentatie van de visie van de Commissaris voor Europa op de Europese Wijk 04/03/2015
- **Press Club Brussels-Europe:** presentatie van het CEIO bij de lancering van het *"Diplomatic Platform"* 09/03/2015
- **Brussels Hoofdstedelijk Parlement:** voorstelling van het CEIO en overzicht van de dossiers die door het CEIO worden behandeld, Commissie voor Europese Aangelegenheden 13/07/2015
- **Openbare zitting van de Consultatieve Commissie voor Europese Aangelegenheden van de gemeente Etterbeek:** uiteenzetting van de Commissaris in het kader van de Grote Europese Conferenties van Etterbeek. Voorstelling van de opdracht van het CEIO en concrete voorbeelden van de band tussen Brussel en Europa 19/11/2015
- **Agentschap voor territoriale ontwikkeling:** uiteenzetting van de Commissaris tijdens het seminarie *"Hoe kunnen we nog meer voordeel halen uit het statuut van Europese hoofdstad? En hoe veranderen we expats in Brusselseirs?"* 15/12/2015





DEEL 2

Een gewestelijk zetelbeleid



1. METHODE

De rol van het Brussels Hoofdstedelijk Gewest als hoofdstad van Europa en vestigingsplaats van een groot aantal Europese en intergouvernementele organisaties is een belangrijke troef voor het Gewest, zowel op politiek als economisch vlak. Een internationaal zetelbeleid moet deze troeven verder uitbouwen en de aanwezigheid van deze organisaties in ons Gewest politiek en administratief ondersteunen.

Het Commissariaat voor Europa en de Internationale Organisaties (CEIO), belast met het uitbouwen van het internationale zetelbeleid, richtte zich in zijn eerste jaar dan ook hoofdzakelijk op het smeden van duurzame vertrouwensbanden tussen de internationale organisaties enerzijds en de Brusselse Regering en administraties anderzijds.

Het CEIO positioneerde zich als uniek contactpunt in de vaak complexe administratieve doolhof van zowel de Brusselse openbare diensten als de internationale organisaties. De Europese instellingen behoren tot de belangrijkste internationale organisaties in het Brussels Hoofdstedelijk Gewest, en tot de voornaamste gesprekspartners van het CEIO.





“ Tijdens zijn eerste werkjaar heeft het CEIO zich hoofdzakelijk toegelegd op het ontwikkelen van een vertrouwensrelatie tussen de internationale organisaties en de Brusselse Regering. ”



Martin Schulz, Voorzitter van het Europees Parlement



Rudy Vervoort, Minister-Voorzitter van het Brussels Hoofdstedelijk Gewest (BHG)

Het scheppen van deze vertrouwensbanden steunt op vier pijlers:

1 Het organiseren en voorzitten van zesmaandelijks **POLITIEKE ONTMOETINGEN** tussen de Regering van het Brussels Hoofdstedelijk Gewest, vertegenwoordigd door de Minister-Voorzitter, de Minister voor Externe Betrekkingen en de Minister voor Mobiliteit en Openbare Werken, en het Europees Parlement vertegenwoordigd door zijn Vice-Voorzitter, de Europese Commissie vertegenwoordigd door haar Vice-Voorzitter, en de Raad van de Europese Unie vertegenwoordigd door zijn Secretaris-Generaal. In de toekomst wordt dit verder uitgebreid naar alle andere Europese instellingen. Dit rechtstreekse politieke overleg moet wederzijds draagvlak creëren bij de Brusselse en Europese beleidsmakers met betrekking tot de Europese aanwezigheid in het Gewest en mandateert het CEIO om welbepaalde dossiers verder op te volgen in technische werkgroepen.

2 Het organiseren en faciliteren van **TECHNISCHE WERKGROEPEN** die de relevante Brusselse en Europese partners samenbrengen rond welbepaalde problematieken. De voortgang van deze technische werkgroepen wordt gevalideerd door de politieke vertegenwoordigers die, indien nodig, het mandaat van het CEIO verlengen tijdens de zesmaandelijks politieke ontmoetingen.





Kristalina Georgieva, Vice-Voorzitter van de Europese Commissie

Guy Vanhengel, Minister van Externe Betrekkingen van het BHG
Rudi Vervoort, Minister-Voorzitter van het BHG
Pascal Smet, Minister van Mobiliteit en Openbare Werken van het BHG



3

Het faciliteren van **BILATERAAL OVERLEG** tussen Brusselse openbare diensten en internationale organisaties. Het CEIO is het unieke aanspreekpunt voor zowel de Brusselse openbare diensten als voor de Europese en internationale organisaties. Het CEIO speelt ad-hoc vragen en problemen door aan de relevante diensten en faciliteert indien nodig bilateraal overleg tussen de partijen.

4

Het leveren van **EXPERTISE EN ADVIES** met betrekking tot de aanwezigheid van de internationale organisaties in het Brussels Hoofdstedelijk Gewest, en de administratieve procedures waaraan zij onderworpen zijn. Zo treedt het CEIO op als expert in het “Anticipate” onderzoeksproject van de VUB, over geavanceerde dienstenclusters in het Brussels Hoofdstedelijk Gewest, en in het *UrbAct-III* project rond de herbestemming van kantoorgebouwen dat door de Stad Brussel wordt voorbereid in de Europese wijk. Het CEIO is eveneens lid van het Overlegcomité van het *Fonds Europese Wijk*. Voorts treedt het CEIO op als adviseur in stedenbouwkundige- en mobiliteitsdossiers die betrekking hebben tot de Europese en internationale instellingen in het Brussels Hoofdstedelijk Gewest.



2. STADSONTWIKKELING EN MOBILITEIT

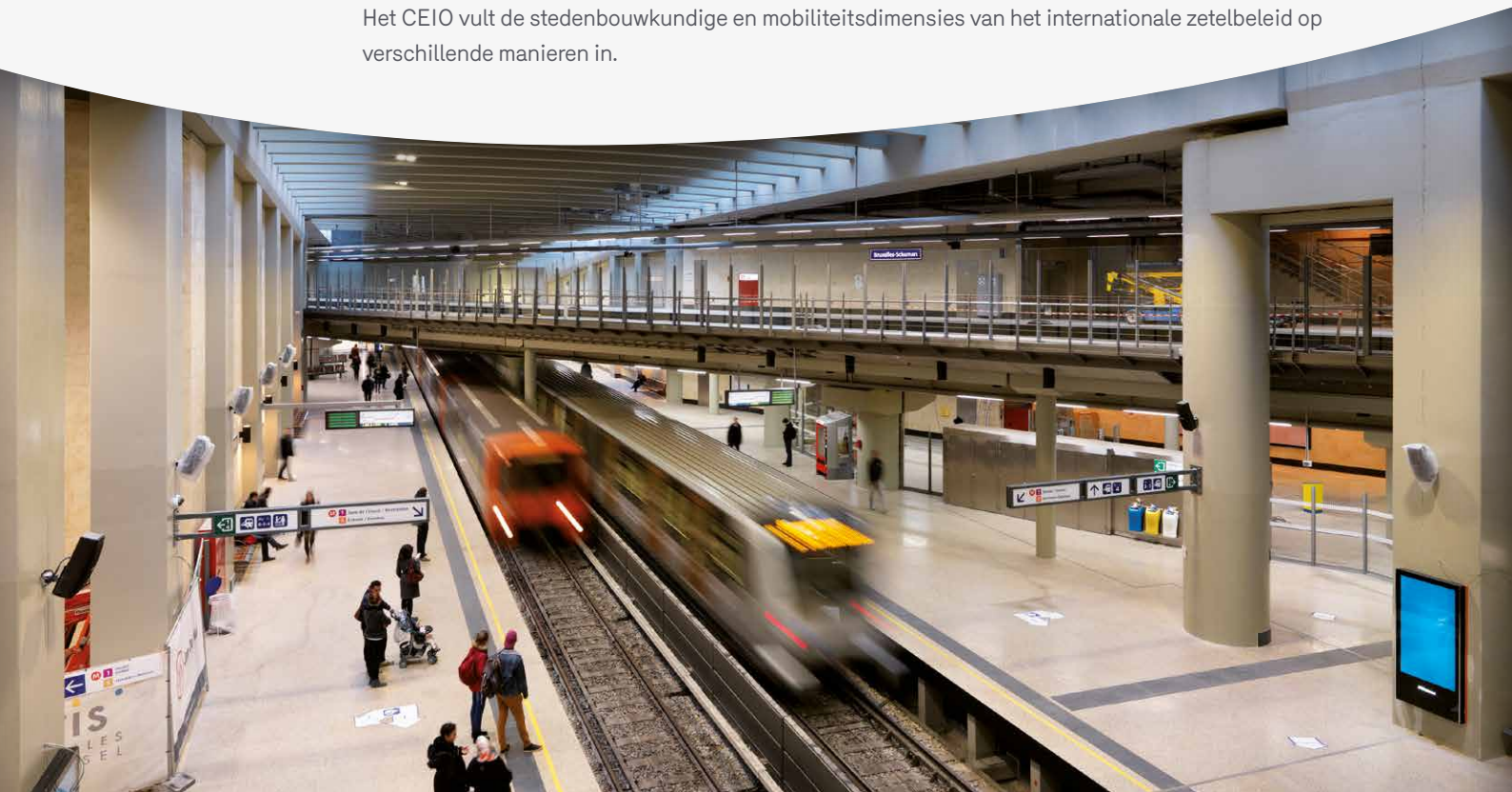
Stedenbouwkundige en mobiliteitsdossiers nemen een bijzondere plaats in het internationale zetelbeleid in.

Enerzijds is het de ambitie van de Regering van het Brussels Hoofdstedelijk Gewest om de Europese aanwezigheid beter te integreren in het Brusselse stadsweefsel. Daartoe zet de regering verder in op, onder meer, de uitvoering van het Stadsproject Wet en de herinrichting van het Schumanplein zodat de Europese wijk opnieuw toekomt aan Brusselaars en toeristen.

Anderzijds heeft de aanwezigheid van de Europese en internationale instellingen een onmiskenbare impact op het stadsweefsel en op de mobiliteit. In het bijzonder nu de Europese instellingen naar aanleiding van de gebeurtenissen in Parijs hun veiligheidsmaatregelen verder aangescherpt hebben. De schaal en concentratie van vele Europese instellingen gaat daarenboven gepaard met belangrijke mobiliteitsvereisten.

Tot slot zijn ook de administratieve versnippering tussen het gemeentelijke en het gewestelijke niveau, en de administratieve procedures van stedenbouwkundige dossiers in het algemeen, een knelpunt voor vele internationale organisaties die in het Gewest gevestigd zijn en moeite hebben met het vinden van een juiste aanspreekpartner.

Het CEIO vult de stedenbouwkundige en mobiliteitsdimensies van het internationale zetelbeleid op verschillende manieren in.



Het CEIO organiseert en faciliteert vijf technische werkgroepen:



1

De werkgroep **ESPLANADE SOLIDARNOSC 1980** faciliteert contacten tussen het Europees Parlement, de Stad Brussel, de gemeente Elsene en het Brussels Hoofdstedelijk Gewest om een breed gedragen programmatische invulling van de esplanade voor het Europees Parlement uit te werken, die voldoet aan de kwalitatieve en veiligheidseisen van het Parlement en van de toeristische infrastructuur in de onmiddellijke omgeving (Parlementarium, en vanaf najaar 2016 het Huis van de Europese Geschiedenis). Het eerste resultaat van deze werkgroep is een wekelijkse biomarkt, die vanaf 19 april 2016 elke dinsdag in de nabijheid van de esplanade wordt georganiseerd. Op het noordelijke punt wordt vanaf het najaar een ambitieus cultureel programma opgezet door Bozar. De operationalisering hiervan wordt in de eerste helft van 2016 afgerond.

2

De werkgroep **STADSPROJECT WET** faciliteert contacten tussen de Europese Commissie enerzijds, en het Agentschap voor Territoriale Ontwikkeling en de gewestelijke administratie stedenbouw om de herontwikkeling van het gebied langs de Wetstraat en van het toekomstige administratieve centrum van de Europese Commissie (blok B) op elkaar af te stemmen. In een eerste fase werd een haalbaarheidsstudie uitgevoerd naar de kwalitatieve heropbouw van het bouwblok B binnen de wettelijke bepalingen van de Gezonde Gewestelijke Stedenbouwkundige Verordening (GGSV), en ter ondersteuning van het nog op te stellen Bijzonder Bestemmingsplan (BBP) voor de Wetstraat en de architectuurwedstrijd voor het bouwblok B. Het mandaat van deze werkgroep werd tijdens het tweede overleg tussen het Brussels Gewest en de Europese instellingen op 15 september 2015 op vraag van de Minister-Voorzitter uitgebreid, zodat deze een systematisch forum wordt tussen de Europese Commissie en het Brussels Hoofdstedelijk Gewest voor de vastgoedpolitiek van de Europese Commissie in de Europese Wijk.

3

De werkgroep **MOBILITEIT** faciliteert contacten tussen de Europese Commissie, de MIVB en Brussel Mobiliteit om vraag en aanbod van het openbaar vervoer beter op elkaar af te stemmen. Een gedetailleerde cartografie van de belangrijkste werk- en woonpolen van de werknemers van de Europese Commissie moet enerzijds de MIVB helpen haar aanbod te optimaliseren, en anderzijds de Europese Commissie ondersteunen om haar werknemers beter aan te sporen om gebruik te maken van alternatieve vervoermiddelen. In een tweede fase zal deze cartografie uitgebreid worden naar de andere Europese instellingen en naar alle vervoersmaatschappijen die in het Brussels Hoofdstedelijk Gewest actief zijn (MIVB, NMBS, De Lijn, TEC).



4

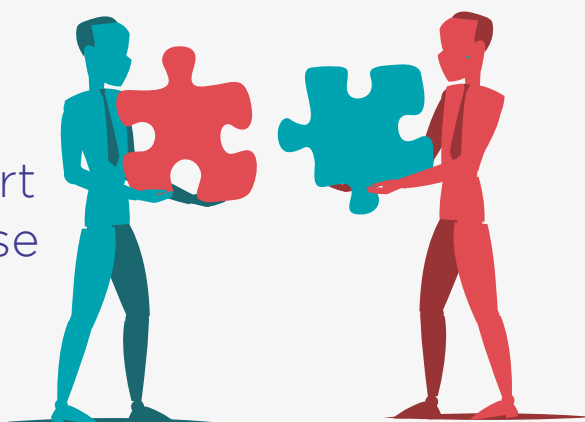
In de werkgroep **BRUSSELS WETBOEK VAN LUCHT, KLIMAAT EN ENERGIEBEHEERSING (BWLKE)** wordt met het kabinet van de Minister voor Leefmilieu naar een evenwichtig akkoord gezocht voor de aanwending van het BWLKE op de parkeercapaciteit van de Europese instellingen. In het bijzonder het Europees Parlement en de Raad van de Europese Unie vragen naar een uitzonderingsmaatregel om te kunnen voldoen aan de noden die hun specifieke functie vereist. Een akkoord moet in de loop van 2016 getroffen worden zodat de werking van de Raad van de Europese Unie niet in het gedrang komt.



5

De werkgroep **WERFCOMMUNICATIE** moet een kwalitatieve omkadering ontwikkelen voor de werven die in de komende decennia het uitzicht van de Europese Wijk zullen blijven domineren. Onder meer de herinrichting van het Schuman- en het Jourdanplein en de herontwikkeling van de Wetstraat en het bouwblok B zullen voor de nodige overlast zorgen. Aan de hand van een reeks pilootprojecten op bestaande werven, in samenwerking met de kabinetten van de Minister-Voorzitter en de Minister voor Openbare Werken, Atrium en visit.brussels, zullen concrete aanbevelingen worden overgemaakt aan de Regering van het Brussels Hoofdstedelijk Gewest.

“ Het CEIO faciliteert en organiseert bilateraal overleg tussen Brusselse openbare diensten en internationale organisaties. ”



Het CEIO faciliteert en organiseert bilateraal overleg tussen Brusselse openbare diensten en internationale organisaties. Het werkt hiervoor nauw samen met de gemeentelijke en gewestelijke mobiliteits- en stedenbouwadministraties, in het bijzonder de diensten stedenbouw van de Stad Brussel en de gemeenten Elsene en Etterbeek, en de gewestelijke diensten Brussel Mobiliteit, de Directie Stedenbouw, Brussel Stadsontwikkeling, het Agentschap voor Territoriale Ontwikkeling, en de Bouwmeester, alsook Brussel Leefmilieu, de Directie voor Monumenten en Landschappen, en de MIVB.

In 2015 bemiddelde het CEIO onder meer in de volgende dossiers:

- In het kader van het Bijzonder Bestemmingsplan Belliard-Etterbeek speelde het CEIO een bemiddelende rol tussen de Brusselse Schepen van Stedenbouw en het *Office Infrastructures et logistique de Bruxelles (OIB)* om tot een compromis te komen voor de herontwikkeling van het Van Maerlant-2 gebouw van de Europese Commissie. Gemotiveerde uitzonderingen op het nieuwe Bijzonder Bestemmingsplan kunnen worden toegestaan na wederzijds overleg tussen de twee partijen.
- Het CEIO speelde een bemiddelende rol om tot een duurzame oplossing te komen voor de parkeergelegenheid van satellietwagens die tijdens de Europese raden op het Jean Reyplein parkeren. Na bemiddeling tussen het kabinet van de Minister bevoegd voor Mobiliteit en de Raad van de Europese Unie werd beslist om hun aanwezigheid op het Jean Reyplein te faciliteren. Aanpassingswerken aan de toegankelijkheid van het elektriciteits- en glasvezelnet op het plein, medegefinancierd door de Raad van de Europese Unie, moet deze tijdelijke bezetting van de openbare ruimte met zo min mogelijk overlast laten verlopen.
- Bilateraal overleg gefaciliteerd door het CEIO heeft de gemeente Etterbeek ertoe bewogen zich aan te sluiten bij de samenwerking tussen het Gewest, de Stad Brussel, de gemeente Elsene en het Europees Parlement voor het realiseren van een voetgangersbewegwijzering tussen de Kunstberg, het Europees Parlement en het Jubelpark, medegefinancierd door het Europees Parlement.
- Op initiatief van het CEIO heeft het Europees Parlement in overleg met de Brusselse Bouwmeester en het kabinet van de Minister voor Openbare Werken beslist een wedstrijd uit te schrijven voor het ontwerp, het onderhoud en de animatie van nieuw stadsmeubilair voor de Esplanade Solidarnosc 1980.

- Na overleg met het kabinet van de Minister bevoegd voor Mobiliteit werd tegemoetgekomen aan de vraag van de Europese Commissie om de parkeerplaatsen op gewestwegen langsheen haar gebouwen uit veiligheidsoverwegingen te schrappen. De nodige fysieke aanpassingswerken worden in de loop van 2016 uitgevoerd. Voorts heeft bemiddeling van het CEIO het Europees Parlement aangezet een semi-publieke uitbating van de parking onder het Willy Brandtgebouw te onderzoeken. Het Gewest legt tot slot een nieuwe busparking aan in Etterbeek voor de bezoekersbussen van het Europees Parlement.
- Het CEIO speelt een bemiddelende rol tussen het OIB en de MIVB inzake de eigendomsruil ter ontwikkeling van een metrodepot voor de toekomstige metrolijn 3 in de Houtweg in Haren.
- Het CEIO speelt een bemiddelende rol tussen Beliris, het Huis van de Europese Geschiedenis, het Comité van de Regio's, de vertegenwoordiging van de deelstaat Beieren, en de Stad Brussel inzake de herinrichting van de toegangen tot het Leopoldpark langsheen het Eastmangebouw en vanaf de Wiertzstraat.





Overige dossiers waarin het CEIO een bemiddelende rol speelde:

- Installatie van Wifi op de Esplanade Solidarnosc 1980 en in de Europese Wijk;
- Verkeersproblemen in de Montoyerstraat;
- Tussengebruik van leegstaande gebouwen in de EU-wijk;
- Aanpassing van de signalisatie van de EU-instellingen in de Brusselse metro- en treinstations;
- Hanteren van het parkeerverbod op het Jean Reyplein;
- Toekomstige herontwikkeling van het Albert Borschette Conferentiecentrum;
- Glasvezelinfrastructuur van het secretariaat van de Benelux;
- Bouwaanvraag voor het plaatsen van een stuk van de Berlijnse muur op de esplanade van het Berlaymontgebouw;
- Stedenbouwkundige lasten van de verbouwing van de nieuwe ambassade van Kroatië;
- Medewerking communicatie over het nieuwe circulatieplan in de Brusselse vijfhoek.

Het CEIO treedt tot slot op als adviseur binnen een reeks stedenbouwkundige projecten:

- Het CEIO maakt deel uit van het Stuurcomité voor de herinrichting van het Schumanplein. Het CEIO zal eveneens deel uitmaken van de jury die het ontwerpteam voor de herinrichting zal selecteren.
- Het CEIO maakt deel uit van het Begeleidingscomité bij het opstellen van het beheersplan voor het Leopoldpark.
- Het CEIO geeft advies bij de bouwaanvraag voor de inrichting van een nieuwe toegang tot het Leopoldpark vanaf de Maalbeeklaan.

3. VEILIGHEID

CONTEXT

2015 was een dramatisch jaar voor de EU, dat zowel bij de aanvang als bij het einde ontsierd werd door terreur. Het Gewest op zijn beurt werd slachtoffer van de terroristische dreiging die noodzaakte om specifieke veiligheidsmaatregelen te treffen.

Als gevolg van de terroristische dreiging werd op federaal en plaatselijk niveau een breed pakket aan veiligheidsmaatregelen getroffen met het oog op maximale veiligheid, zowel voor wat betreft de gebouwen van de Europese instellingen als elders in de Europese Wijk.

Sinds een aantal jaren komen de Staats- en regeringsleiders van de 28 landen van de Unie samen in Brussel voor Europese toppen en daarvan vonden er in 2015 meer plaats dan ooit voordien. Tijdens deze ontmoetingen zijn de risico's het grootst en wordt maximaal ingezet op veiligheid.

De inzet van militairen – weliswaar tijdelijk en ter ondersteuning van de politie – voor statische bewakingsopdrachten van gevoelige plaatsen, gebouwen en perimeters wordt door de Europese instellingen dan ook sterk op prijs gesteld. Het is evident dat de veiligheidskost hiervoor aanzienlijk is. Deze wordt voor een deel gedragen door de federale regering die specifieke dotaties toekent aan het Brussels Hoofdstedelijk Gewest via het 'Fonds ter financiering van sommige verrichte uitgaven die verbonden zijn aan de veiligheid voortvloeiend uit de organisatie van de Europese Toppen te Brussel', evenals via 'Uitgaven voor veiligheid en preventie die verbonden zijn aan de nationale en internationale hoofdstedelijke functie van Brussel'. In 2015 gaat het om een bedrag van 54,8 miljoen euro. Dit bedrag wordt in hoofdzaak besteed aan uitgaven verbonden aan de Europese toppen, de beveiliging van de MIVB, investeringen in infrastructuur en veiligheidsmaterieel.

Maar de Europese Wijk staat voor een forse transformatie: de komende jaren krijgt deze buurt een sterkere toeristische inslag met aantrekkingspolen als het nieuwe Huis van de Europese Geschiedenis, het Parlementarium, de Esplanade van het Europees Parlement waar monumentale kunst een ereplaats zal krijgen, het toeristisch voetgangersparcours dat het Koningsplein verbindt met het Europees Parlement, de heraanleg van het Schumanplein, enz. Op termijn zal dit heel wat meer bezoekers naar de wijk brengen.

Gelet op het gemengd karakter van de wijk wordt het dus niet eenvoudig – maar wel noodzakelijk – om een nieuw evenwicht te vinden dat zowel zal tegemoet komen aan de veiligheidsnoden van de instellingen als aan de behoeften van inwoners, handelaars, toeristen en waarom ook niet betogers.

WERKGROEP VEILIGHEID BIJ HET CEIO

Op Brussels niveau werd met de Europese instanties en de betrokken politiezones een informatievergadering georganiseerd rond de veiligheidsmaatregelen in de wijk, en dan vooral in de onmiddellijk omgeving van de instellingen. Deze maatregelen voorzien in een tweelagige politiestructuur die steunt op een functionele band tussen de lokale politie (Commissariaat Clovislaan, toezicht te voet en met voertuigen) en de federale politie (‘vaste’ posten, ondersteuningsopdrachten, gespecialiseerde functies) en die zorgt voor een nauwe samenwerking tussen de verschillende politiediensten en werkt op basis van een permanente evaluatie van het dreigingsniveau door het OCAD bij het Crisiscentrum (FOD Binnenlandse Zaken).

Ook al blijft de Europese wijk het best beveiligde deel van het Gewest, toch zijn de Europese instellingen vragende partij om er de bescherming en de beveiliging verder op te voeren en benadrukken zij het heersende onveiligheidsgevoel.

Vandaag vragen alle instellingen zonder uitzondering het handhaven van dreigingsniveau 3 en dus het behoud van de vaste bewakingsposten, een hoofdzakelijk preventieve maatregel. Een aantal instellingen, in het bijzonder het Europees Parlement en de EDEO (Europese Dienst voor Extern Optreden) hebben fundamentele wensen voor wat betreft de veiligheid binnen hun perimeter. Voor het Europees Parlement zijn de veiligheid van de Esplanade en het probleem van de parkerende bussen in de Stoomsleperstraat belangrijk. In de context van de ontwikkeling van de Europese Wijk moet de Solidarnosc Esplanade de ontmoetingsplaats bij uitstek worden van de stad en haar burgers met de Europese Unie. Het vinden van het juiste evenwicht tussen een adequaat veiligheidsniveau en de traditionele openheid van het Europees Parlement is dan ook cruciaal.



ANDERE SPECIFIEKE DOSSIERS

Veiligheidsperimeter en toegangscontrole voor de instellingen gelegen aan het Schumanplein.

Deze dossiers hebben zowel een impact op de veiligheid als op de openbare ruimte:

- Effecten van de invoering van het nieuwe verkeersplan voor het Schumanplein: afleiding van het noord-zuidverkeer langs de Blijde Inkomstlaan, en dan vooral voor wat betreft de noodzaak (al dan niet) om de Blijde Inkomstlaan af te sluiten tijdens Europese toppen;
- Effecten van de veiligheidsperimeters op de nieuwe voetgangerszone tussen het Jubelpark en de sleuf van de Wettunnel, en dan meer bepaald voor de toegankelijkheid (al dan niet) van deze openbare ruimte voor voetgangers tijdens Europese toppen;
- Weerslag op de openbare ruimte van de controle-infrastructuur die de Raad van de EU wenst te installeren om het verkeer naar Residence Palace te controleren;
- Weerslag van de verplaatste VIP-toegang tot de Raad van de EU (van de Froissartstraat naar de Wetstraat) op de veiligheidsperimeters.

Ook al is de veiligheid van de Europese instellingen een absolute prioriteit voor de Belgische en gewestelijke overheid, toch is het noodzakelijk dat een globale denkoefening wordt gevoerd over de impact van de beveiligingsmaatregelen voor de gebouwen van de Europese instellingen en de in te stellen perimeters op de leefkwaliteit van de openbare ruimte, één van de enige hefbomen waarover de overheid beschikt om te werken aan het imago en de leefkwaliteit van deze wijk. Dit was trouwens ook één van de grote pijlers van het Richtschema voor de Europese Wijk uit 2008.

4. REGIONALE VERTEGENWOORDIGINGEN

De eerste vertegenwoordigingen van Europese regionale en lokale overheden in Brussel dateren uit de jaren 1980. De opening van deze vertegenwoordigingen weerspiegelt grosso modo twee grote stromingen. Eerst is er de algemene tendens bij belangengroepen om vertegenwoordigingen uit te bouwen bij de Europese Unie, wat ertoe heeft geleid dat Brussel na Washington de thuisbasis is geworden van de tweede grootste concentratie van lobbyisten ter wereld. Het tweede referentiekader waarbij de werking van deze vertegenwoordigingen aansluit, is de groeiende rol die het Europees integratieproces toekent aan het infranationaal niveau, met onder meer de oprichting van het Comité van de Regio's.

Een fundamenteel probleem met betrekking tot de regionale vertegenwoordigingen is het rechtsvacuüm waarin zij opereren en de mogelijke problemen die het ontbreken van een statuut met zich kan meebrengen. Regio's die beschikken over wetgevende bevoegdheden besteden doorgaans veel meer aandacht aan hun institutionele erkenning binnen de EU en zijn vaak vragende partij voor een verbeterd statuut, ook al erkennen zij dat dit statuut moeilijk gelijkwaardig kan zijn aan dat van de nationale vertegenwoordigingen, namelijk een diplomatiek statuut.

Toch valt het niet te loochenen dat het ontbreken van een officieel statuut kan leiden tot administratieve en praktische problemen omdat zij in hun eigen land en regio gelden als overheid, maar in Brussel niet over enige rechtsvorm beschikken en zich derhalve in een soort van juridisch vacuüm bevinden. De wettelijke verplichtingen waaraan zij krachtens hun overheidsstatuut zijn onderworpen in hun land van oorsprong kunnen in botsing komen met de Belgische administratieve en wettelijke normen, een risico dat niet bestaat voor ambassades aangezien zij beschikken over een diplomatiek statuut.

In 1991 bestond een eerste oplossing er voor het Brussels Hoofdstedelijk Gewest in om een erkenningsattest in het leven te roepen voor regionale en lokale vertegenwoordigingen op Brussels grondgebied, uitgereikt door haar Minister van Externe Betrekkingen. Het beheer van de toekenning van deze attesten werd in het verleden waargenomen door het Verbindingsbureau Brussel-Europa en gebeurt nu bij het CEIO.

Het attest is een officiële bekrachtiging van de aanwezigheid van de vertegenwoordiging in Brussel en helpt om hun contacten met de Brusselse gewestelijke en plaatselijke overheden en bepaalde dienstverleners (banken, telefoonoperators), en zelfs met de Europese instellingen vlotter te laten verlopen. Jaarlijks reikt de Minister van Externe Betrekkingen dit "faciliterend" document uit aan de officiële vertegenwoordigingen van steden, regio's en netwerken met een publiek statuut die daarom verzoeken. Het document erkent deze entiteit als officieel vertegenwoordiger van de aanvragende overheid in Brussel. Het is een louter faciliterend document dat geen juridische of financiële aansprakelijkheid inhoudt vanwege het Brussels Hoofdstedelijk Gewest, onder welke vorm dan ook. Vandaag ontvangen 240 vertegenwoordigingen jaarlijks dit attest.

Het CEIO heeft de intentie om in 2016 te onderzoeken of het mogelijk is om voor deze vertegenwoordigingen een specifiek statuut in het leven te roepen.

5. PERSPECTIEVEN VOOR 2016

Uit de wederzijdse politieke en technische contacten met de Europese instellingen in het kader van de behandelde dossiers, heeft het CEIO een reeks prioriteiten opgesteld die in de loop van 2016 nader zullen worden uitgelicht ter ondersteuning van de relaties tussen het Brussels Hoofdstedelijk Gewest en de Europese instellingen in het bijzonder, en haar internationale zetelpolitiek in het algemeen.

1

De veiligheid rondom Europese en internationale instellingen zal verder moeten worden uitgediept, in het bijzonder wat betreft de coördinatie van stedenbouwkundige en mobiliteitsingrepen op gewestelijk en gemeentelijk vlak ter bevordering van de veiligheid.

2

De stedenbouwkundige lasten geïnd bij de Europese en internationale instellingen zullen structureel beter omkaderd moeten worden. In het kader van de heropbouw van het bouwblok B werd reeds bevestigd dat de lasten aangewend zullen worden in de onmiddellijke omgeving van het project waarop zij geïnd worden. Om een structureel kader te scheppen is het CEIO reeds in contact getreden met andere Europese hoofdsteden om goede praktijken in kaart te brengen.

3

Tot slot zal het CEIO met het verdwijnen van het ATO, dat tot nog toe een relatief compleet overzicht had op de ontwikkelingsprojecten in de Europese Wijk, een intensievere rol moeten spelen in het opvolgen van de ontwikkeling van de Europese Wijk in nauwe samenwerking met het Brussels Bureau voor Planning (BBP) en de gewestelijke en gemeentelijke administraties. Hiertoe zal een ontwikkelings-roadmap als coördinerend instrument worden opgesteld.





DEEL 3

De Expat Welcome Desk

Sinds 1 januari 2015 maakt de Expat Welcome Desk (EWD) van het Verbindingsbureau Brussel-Europa deel uit van het Commissariaat voor Europa en de Internationale Organisaties (CEIO), onder leiding van Commissaris Alain Hutchinson. De EWD verzorgt onthaal en administratieve dienstverlening voor iedereen die naar Brussel komt werken in dienst van of in verband met de Europese en internationale instellingen. Hiermee belichaamt de EWD het andere aspect van het zetelbeleid waaraan de Commissaris vorm geeft.





1. METHODE



De EWD verstrekt zijn bezoekers individueel advies per e-mail en per telefoon, maar evenzeer tijdens persoonlijke afspraken. Het gaat om een kosteloze dienstverlening in drie talen (Frans, Nederlands, Engels). Hierbij komen zeer uiteenlopende thema's aan bod: wonen, inschrijving en verblijf, belastingen en taksen (cfr. "Statistieken").

Naast de dagelijkse behandeling van de gestelde vragen organiseert de EWD gerichte informatiesessies voor bepaalde doelgroepen zoals de stagiaires van de verschillende Europese instellingen, de echtgenoten en echtgenotes van nieuwe Europese ambtenaren, het diplomatiek personeel van ambassades...

Met het oog op een efficiënte en kwalitatief hoogstaande dienstverlening werkt de EWD nauw samen met een hele reeks officiële instanties zoals de Dienst Vreemdelingenzaken, de FOD Buitenlandse Zaken, de Brusselse gemeenten, de FOD Financiën, Brussel Economie en Tewerkstelling...

De drie personeelsleden van de EWD zijn actief in twee kantoren: Amélie BOVY - Juridisch adviseur en Hélène JACUB - Assistente, in het hoofdkantoor; Annick DE BLESER - Assistente in onze antenne in het Europees Parlement.

Het hoofdkantoor bevindt zich in het CEIO, Oudergemlaan 63 in Etterbeek en er is een antenne in het hoofdgebouw van het Europees Parlement, waar een kantoor wordt gedeeld met visit. brussels.

Met onze vestiging in het Europees Parlement zijn we een eerstelijnspartner voor de opvang van de personen die er werken: parlementsleden, assistenten, stagiaires, ambtenaren en contractuelen. Door deze nabijheid hebben we de banden tussen het CEIO en het Europees Parlement steeds verder kunnen versterken.



“Hierbij komen zeer uiteenlopende thema's aan bod: wonen, inschrijving en verblijf, belastingen en taksen.”



1

OPDRACHT

Administratieve ondersteuning bieden aan personen die zich in het kader van hun beroepsactiviteit bij Europese en internationale instellingen in Brussel vestigen en het onthaal van deze groep mensen in ons Gewest zo vlot als mogelijk laten verlopen.



5

REDENEN OM GEBRUIK TE MAKEN VAN ONZE DIENSTVERLENING

1. Hij is gratis
2. Onafhankelijk
3. Meertalig (Engels, Frans, Nederlands)
4. One-stop shop
5. Staat rechtstreeks in contact met de plaatselijke, gewestelijke en federale overheden en administraties.



2

KANTOREN

- > Op ons adres :
Oudergemlaan 63 te 1040 Brussel
- > In onze antenne in het Europees Parlement

10

MEEST BEHANDELDE ONDERWERPEN



3

MANIEREN OM U TE HELPEN

- > Per telefoon: +32 (0)2 430.66.00
- > Per e-mail: info@commissioner.brussels
- > Op afspraak

2

COMMUNICATIE TOOLS

- > Onze website: www.commissioner.brussels
- > Een gemeenschappelijke maandelijkse newsletter met visit.brussels waarin een specifieke rubriek is besteed aan het CEIO.



3

TEAM MEMBERS

> **Amélie BOVY** | Juridisch Adviseur
abovy@commissioner.brussels – T. +32 (0)2 430.66.13

> **Hélène JACUB** | Assistente
[hjacob@commissioner.brussels](mailto:hjacub@commissioner.brussels) – T. +32 (0)2 430.66.14

> **Annick DE BLESER** | Assistente @ antenne in het Europees Parlement
annick.debleser@ext.europa.eu – T. +32 (0)2 284.21.46

2. STATISTIEKEN

Aantal dossiers van de EWD per thema over een periode van één jaar:



TOP 3

VAN BEHANDELTE VRAGEN:

HUISVESTING

614 DOSSIERS WAARVAN

- > 230 HERLEZINGEN VAN HUUROVEREENKOMSTEN
- > 150 GESCHILLEN
- > 123 CONCRETE ANTWOORDEN IN HET KADER VAN HET ZOEKEN NAAR EEN WONING

VERBLIJF

368 DOSSIERS WAARVAN

- > 236 INSCHRIJVINGEN BIJ DE GEMEENTE
- > 39 CONCRETE ANTWOORDEN VOOR DE SPECIALE IDENTITEITSKAART
- > 36 VISUM-AANVRAGEN

BELASTINGEN

164 DOSSIERS WAARVAN

- > 114 OVER BELASTINGEN (PERSONENBELASTING, BELASTINGAANGIFTE)
- > 28 OVER DE GEWESTBELASTING
- > 11 OVER DE INSCHRIJVINGSTAKS

Analyse van de cijfers en toelichting bij de verschillende dossiers:



HUISVESTING

614 DOSSIERS

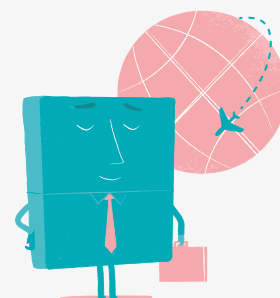
Huurovereenkomst nalezen	230
Geschillen	150
Zoeken naar een woning	123
Verbreken huurovereenkomst	67
Informatie aankoop/verkoop	40
Registratie huurovereenkomst	4
Totaal	614

TOELICHTING

Dit is één van de belangrijkste rubrieken voor de EWD. Omdat ze doorgaans niet bekend zijn met onze landstalen en wetgeving doen heel wat personen van bij de Europese instellingen een beroep op assistentie voor algemene huurkwesties, maar ook voor het verbreken van huurovereenkomsten, voor modelbrieven, om conflicten op te lossen tussen huurder en eigenaar, voor meer details over de indexering van de huurprijzen en voor de vertaling van contracten en plaatsbeschrijvingen. Huurovereenkomsten worden systematisch aan een juridische controle onderworpen. Mogelijke problemen worden vooraf aan de betrokkene gemeld en toegelicht zodat deze volledig geïnformeerd de beslissing kan nemen om de huurovereenkomst te ondertekenen. Ook al beschikt elke instelling voor haar werknemers over een gelijkaardige onthaaldienst, toch richten velen onder hen zich rechtstreeks tot de EWD, en dan vooral in onze vestiging in het Europees Parlement, omdat ze weten dat ze er de dag zelf nog advies krijgen, wat belangrijk is omdat over huurovereenkomsten vaak op zeer korte termijn moet worden beslist.

INSCHRIJVING EN VERBLIJF

368 DOSSIERS



TOELICHTING

De dossiers in deze rubriek houden verband met de inschrijving en het verblijf van natuurlijke personen van buitenlandse nationaliteit die wonen in het Brussels Hoofdstedelijk Gewest.

De werking bestrijkt meerdere domeinen: de verblijfsvergunning, het visum, de gezinshereniging, de speciale identiteitskaarten, de tenlasteneming...

Uit deze rubriek blijkt zeer duidelijk de "verbindende" rol die het CEIO vervult tussen de expats en de gemeentebesturen.

De EWD verleent bijstand aan buitenlanders die vastzitten in een administratieve procedure bij de gemeente, hetzij omdat ze de taal niet beheersen, hetzij omwille van hun specifieke situatie als personeelslid van een Europese of internationale instelling. Bij hun eerste bezoek aan het gemeentebestuur worden buitenlanders vaak verkeerd begrepen of wordt het dossier fout beoordeeld waarna enigszins ontredderd contact met de EWD wordt opgenomen in de hoop dat hun dossier in orde komt.

Zowel EU-burgers als niet-EU burgers ervaren de inschrijving bij de gemeente vaak als omslachtig. De procedure neemt immers meerdere maanden in beslag, wat moeilijk te begrijpen is voor personen afkomstig uit het buitenland en die zich hierdoor vaak in een delicate situatie bevinden, omdat deze vertraging een invloed heeft op tal van andere zaken (het openen van een bankrekening of het zoeken naar een betrekking voor de echtgenoot of echtgenote).

Inschrijving bij de gemeente	236
Speciale identiteitskaart	39
Visum	36
Gezinshereniging	29
E+kaart	20
Duurzaam verblijf voor niet EU-burgers	7
Tenlasteneming	1
Totaal	368



BELASTINGEN EN TAKSEN

164 DOSSIERS



Belastingen	114
Gewestbelasting	28
Belasting tweede verblijf	11
Inschrijvingstaks	11
Totaal	164

TOELICHTING

Als gevolg van de open grenzen en het vrij verkeer binnen de EU telt België steeds meer buitenlandse werkkrachten. Ondanks de Europese harmonisering op meerdere gebieden zijn de nationale wetgevingen nog steeds bijzonder complex. De EWD krijgt meermaals vragen rond de belastingproblematiek: hoe moet ik mijn belastingaangifte invullen als ik ben vrijgesteld van belastingen? Wie moet de gewestbelasting betalen? Ik ben grensarbeider, hoe vermijd ik een dubbele aanslag? Hoe worden de registratierechten berekend bij de aankoop van een onroerend goed? Hoeveel ga ik belast worden op mijn inkomen?



DIVERSEN

107 DOSSIERS

TOELICHTING

Naast een aantal recurrente dossiers betreft deze categorie een reeks acute vraagstukken rond zeer uiteenlopende thema's waarop de EWD een antwoord biedt. Het gaat om vragen over de werking van het CEIO, over Brusselse administraties, de Europese Unie en haar impact op Brussel, justitie, de pers...

VERVOER

87 DOSSIERS



TOELICHTING

Over de invoer- en inschrijvingsprocedure voor voertuigen wordt de EWD zeer vaak geraadpleegd. Personen uit het buitenland worden al eens beboet omdat ze weliswaar bij ons wonen maar hun voertuig nog niet hebben ingeschreven.

Inschrijving voertuig	57
Rijbewijs	10
Transitplaat	9
Bewonerskaart	6
Informatie over mobiliteit	5
Totaal	87



WERK

86 DOSSIERS



Werkvergunning	32
Zoeken naar werk	18
Arbeidsovereenkomst	15
Zelfstandigenstatuut	11
Huispersoneel	6
Au pair-werk	3
Beroepskaart	1
Totaal	86

TOELICHTING

Het wekt verbazing om vast te stellen hoe vaak wij geconfronteerd worden met vragen en problemen rond grensoverschrijdende tewerkstelling. De EWD analyseert geval per geval aan de hand van verschillende parameters (nationaliteit, verblijfsvergunning, situatie van de echtgenoot of echtgenote, soort activiteit) de situatie van de personen die een betrekking wensen op te nemen. Veel van de behandelde verzoeken hebben betrekking op de arbeidskaart B of op de stagevergunning. De EWD helpt mensen om alle vereiste documenten te verzamelen en dient het dossier rechtstreeks in bij het gewestelijk Ministerie van tewerkstelling. Dit soort verzoeken kent doorgaans een gunstig gevolg.

ONTHAAL EN DAGELIJKS LEVEN

63 DOSSIERS



TOELICHTING

Wij krijgen vaak gerichte vragen in verband met de dagelijkse praktijk: waar vind ik een kinderarts, een notaris? Waar kan ik terecht voor informatie over de Brusselse musea? Waar koop ik een laadkaart voor mijn telefoon?

Samenwonen	8
Legalisatie van documenten	6
Scheiding	5
Huwelijk	5
Nationaliteit	5
Geboorte	3
Stemmen	1
Totaal	33

BURGERLIJKE STAAT

33 DOSSIERS

TOELICHTING

De dossiers in deze rubriek zijn zeer verscheiden.
De EWD beantwoordt alle vragen in verband met de burgerlijke staat:
hoe kan ik de Belgische nationaliteit verwerven?
Moet ik mijn buitenlandse geboorteakte laten echtverklaren?
Hoe kan ik gaan stemmen bij de gemeenteraadsverkiezingen?
Kan ik een verklaring van wettelijke samenwoning afleggen met mijn vriend die pas is aangekomen?





SOCIALE ZEKERHEID

42 DOSSIERS



Ziekenfonds	19
Werkloosheid	15
Limosa-meldingsplicht	4
Pensioen	2
Kinderbijslag	2
Totaal	42

TOELICHTING

Men neemt in hoofdzaak contact met de EWD op voor uitleg over de werking van onze sociale zekerheid en over de aansluiting bij een ziekenfonds. Het Belgisch systeem verschilt van de stelsels die gelden in de overige Europese landen. Het feit dat men zich moet inschrijven bij een ziekenfonds blijft een administratieve stap waarmee een buitenlands publiek niet vertrouwd is.

KINDEREN EN ONDERWIJS

32 DOSSIERS

TOELICHTING

De EWD helpt gezinnen met verschillende aspecten van hun aankomst in Brussel. Anderstalige nieuwkomers willen vaak de lokale talen aanleren en hebben vragen over taallessen. De zoektocht naar een kinderdagverblijf of een school baart ouders die recent in Brussel zijn aangekomen vaak zorgen. Het gebeurt wel vaker dat een school een nieuw kind weigert bij gebrek aan plaats. Vaak nemen de ouders in kwestie dan contact op met ons om te begrijpen hoe het systeem werkt en dan begeleiden wij hen naar de bevoegde instellingen.



School	15
Taallessen	9
Kinderdagverblijf	8
Totaal	32

VERZEKERINGEN

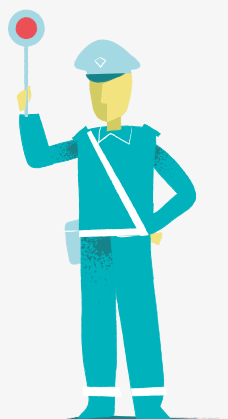
13 DOSSIERS

Geschillen	11
Ombudsman	2
Totaal	13



TOELICHTING

Vaak gebeurt het dat men contact met de EWD opneemt voor een probleem dat zich heeft voorgedaan met een reis, een verzekering, een aankoop... Het hotel beantwoordt niet aan de omschrijving van de vakantiebrochure, de nieuwe vaatwasser is defect, de prijs van het GSM-abonnement werd verhoogd... Wij verwijzen deze personen vaak door naar de bevoegde bemiddelaars of naar gespecialiseerde geschilcommissies.



OVERTREDINGEN

16 DOSSIERS

Boetes	10
Geschillen	6
Totaal	16

TOELICHTING

Expats raadplegen de EWD voor uitleg over een boete uitgeschreven door de politie en de hieraan verbonden procedure.





3. VERWEZENLIJKE EN LOPENDE PROJECTEN

SAMENWERKING MET DE STAD BRUSSEL IN ONZE ANTENNE IN HET EUROPEES PARLEMENT

In de loop van 2014 nam de Stad Brussel contact op met de EWD met de vraag of wij een efficiënt onthaalsysteem voor nieuwe parlementsleden en hun medewerkers konden opzetten met het oog op een verkorte termijn voor hun inschrijving en het vervullen van de nodige administratieve formaliteiten. Het idee bestond erin op bepaalde tijdstippen een ambtenaar van de Stad af te vaardigen naar onze antenne in het Europees Parlement om nieuwe verkozenen, medewerkers en ambtenaren de gelegenheid te bieden om zich rechtstreeks in te schrijven en ter plaatse een aantal administratieve formaliteiten te vervullen (overheveling van het dossier speciale identiteitskaart-gemeente, attest van woonst, aanvraag of intrekking van de identiteitskaart ...) zodat zij zich niet naar de dienst vreemdelingenzaken hoeven te begeven, die voor wat de Stad Brussel betreft ernstig overbelast is. Aan de 18 andere Brusselse gemeenten werd een schrijven gestuurd met het voorstel om zich desgevallend bij het project aan te sluiten.

Na een analyseperiode en van zodra de noodzakelijke tools en technische oplossingen aanwezig waren, is het personeel van het Europees Parlement op 12 januari 2015 op de hoogte gesteld van het proefproject. De eerste reeks afspraken van dit "loket" van de stadsadministratie van Brussel bij het Europees Parlement vond plaats op donderdag 29 januari 2015. In samenspraak met de Stad en

de EWD werden de diensturen voor de afspraken vastgelegd op donderdagvoormiddag van elke week behalve tijdens de plenaire zittingsweek in Straatsburg.

Op grond van de ervaring die alle betrokken diensten hebben opgedaan tijdens de twee maanden durende startfase van het proefproject stelde de Afdeling Betrekkingen met het Personeel van het Europees Parlement een verslag op met de volgende conclusies:

- het personeel van het Parlement reageert zeer positief op deze nieuwe dienstverlening. De vereenvoudiging van de administratieve formaliteiten door de gecoördineerde tussenkomst van de diensten van het EP en van de Stad Brussel bleek met name voor een aantal ingewikkelde gevallen zeer efficiënt en wordt sterk op prijs gesteld ;
- naast de specifieke dossiers die zijn opgelost, is de dienstverlening aan het cliënteel globaal gezien beter geworden dankzij de nauwere en constante contacten tussen beide administraties ;
- het originele karakter van dit initiatief heeft ook de belangstelling van andere instellingen gewekt, zoals onder meer het Onthaalbureau van de Europese Commissie, dat hierbij wenst aan te sluiten.



Het verslag werd op 28 september 2015 goedgekeurd door de Secretaris-Generaal van het Parlement, wat leidde tot de volgende beslissingen:

- het project wordt voortgezet op basis van de huidige werkwijze voor wat betreft de Stad Brussel;
- samen met de Stad en de EWD wordt onderzocht welke verdere verbeteringen aan de dienstverlening mogelijk zijn (zoals o.m. het aantal beschikbare personeelsleden en formaliteiten en verbeterde werk- en wachtruimtes);
- er wordt gevolg gegeven aan het verzoek van de Commissie om toegang te krijgen tot deze dienstverlening, en dit volgens nog vast te stellen modaliteiten;
- de bereidheid blijft om het project te verbreden naar andere gemeenten.

In 2016 zal de Commissaris een schrijven richten tot de gemeenten Elsene en Schaarbeek met een hernieuwd voorstel tot samenwerking in het kader van dit proefproject. In deze beide gemeenten wonen immers veel personeelsleden van de Europese instellingen.





ANALYSE VAN DE PROBLEMATIEK VAN HET WETTELIJK KADER VAN DE STAGECONTRACTEN VAN EUROPESE (EU) EN NIET-EUROPESE (NIET-EU) STAGIAIRS VAN DE EUROPESE PARLEMENTSLEDEN

Op 17 september 2015 vond op het CEIO een vergadering plaats met het Eenheidshoofd van het Directoraat-Generaal Financiële en Sociale Rechten van de Leden over de problematiek van het wettelijk kader van de stagecontracten van EU- en niet-EU-stagiairs van parlementsleden.

Europese parlementsleden beschikken over de mogelijkheid om in hun team in Brussel tot drie stagiairs tegelijk op te nemen. Deze stages zijn niet systematisch aan een opleiding (verplichte stage) verbonden en er zijn geen specifieke voorwaarden om toegang te krijgen tot de stage. De stagiairs ondertekenen hun stage-overeenkomst rechtstreeks met de EP-leden en niet met het Parlement. De Europese parlementsleden hebben in België immers geen werkgeversstatuut en ondertekenen gewoon een overeenkomst met de stagiair zonder verdere formaliteiten. Het staat de parlementsleden vrij de stagevergoeding vast te stellen, met een plafond van 1482€ (netto) per maand. De stages hebben

een maximumduur van 6 maanden en kunnen tweemaal hernieuwd worden, wat de gecombineerde maximumduur op 18 maanden brengt. Het aantal stagiairs dat in Brussel aanwezig is, schommelt voortdurend, maar het betreft gemiddeld 500/600 personen. Men kan niet om de vaststelling heen dat dit zeer algemene kader het statuut van de stagiairs van de parlementsleden geen enkele homogeniteit bijbrengt, aangezien sommigen bezoldigd worden en andere niet, men niet altijd gebruik maakt van het typecontract opgesteld door het Parlement en de stageduur sterk uiteenloopt. Bovendien zijn voor niet-EU-stagiairs geen specifieke interne bepalingen voorzien qua werkvergunning, wat niet beantwoordt aan de Belgische wetgeving ter zake. Op grond van deze vaststelling is de EWD gecontacteerd door het Directoraat-Generaal Financiële en Sociale rechten van de Parlementsleden om deze aangelegenheid te bespreken.

WERKVERGADERING MET DE ONTHAALBUREAUS VAN DE VERSCHILLENDE EUROPESE INSTELLINGEN (29/06 IN DE KANTOREN VAN HET CEIO)

Deze vergadering, waarbij naast de verantwoordelijken van de onthaalbureaus van de verschillende Europese instellingen ook de FOD Buitenlandse Zaken en de Dienst Vreemdelingenzaken waren betrokken, had als doel het nieuwe CEIO voor te stellen en de verschillende problemen op de agenda te plaatsen waarmee het personeel van de Europese instellingen kampt, onder meer qua verblijf (uitreiking van de E+ kaart, vervallen E+ kaarten...). Aansluitend bij deze vergadering werd beslist dat in samenwerking met de Dienst Vreemdelingenzaken een nota zou worden opgesteld om bij de gemeenten, in verband met het verblijf, een aantal regels in herinnering te brengen. Ook zal worden voorzien in een lijst met de voor- en nadelen van de speciale identiteitskaart, uitgereikt door Buitenlandse Zaken, ten opzichte van de verblijfsvergunning die door de gemeente wordt uitgereikt. Deze werkzaamheden zijn gepland voor 2016.



1ST NETWORKING MEETING OF DIPLOMATIC LIAISON PERSONNEL IN BRUSSELS (21/09 IN DE KANTOREN VAN HET CEIO)

Dit is een vergadering georganiseerd op initiatief van de Duitse ambassade en permanente vertegenwoordiging die de “family officers” van de verschillende ambassades, die als opdracht hebben nieuw ambassadepersoneel en hun gezinnen op te vangen, samen brengt. Het doel was deze groep bekend te maken met de EWD van het CEIO en de verschillende diensten te belichten die de EWD hen kan bieden. Veertien ambassades waren vertegenwoordigd, waaronder deze van de Verenigde Staten en van Australië. Er werden veel vragen gesteld over problemen met huurovereenkomsten en de inschrijving in de gemeente (voor niet-diplomatiek personeel). Deze ontmoetingen zullen in 2016 worden verdergezet. Sinds het evenement ontvangt de EWD regelmatig vragen van ambassadepersoneel. Dit is een nieuwe doelgroep voor het CEIO, die in het verleden door het Verbindingsbureau Brussel-Europa slechts in vrij beperkte mate werd bereikt.



NOTA VOOR DE DIENST VREEMDELINGENZAKEN OVER HET D-VISUM VOOR NIET-EU STAGIAIRS

Op verzoek van de Dienst Vreemdelingen zaken maakte de EWD een update van de nota voor de diplomatieke posten uit 2013 in het kader van de uitreiking van het visum D aan de niet-EU-stagiairs van de Europese instellingen. Hierbij moesten vooral de beursbedragen worden aangepast in functie van elke instelling. Deze nota wordt voortaan jaarlijks geactualiseerd door de EWD.

4. INFORMATIESESSIES EN STANDS

Het hele jaar door neemt de Welcome Desk deel aan informatiesessies en evenementen bestemd voor de internationale gemeenschap.



ONTHAAL VAN DE STAGIAIRS BIJ DE EUROPESE INSTELLINGEN

2 EN 16 FEBRUARI, 2 MAART, 1 EN 16 SEPTEMBER
EN 1 OKTOBER

Elk jaar komen vrijwel 2000 (officiële) voor het merendeel Europese stagiairs naar Brussel om er te werken in de verschillende Europese instellingen. De EWD verzorgde in de loop van 2015 het onthaal van de stagiairs van het Europees Parlement, van de Raad van de EU, van het Europees Economisch en Sociaal Comité en van het Comité van de Regio's. Bij elke sessie stond de presentatie "Trainee? Welcome to Brussels" op het programma. Deze is eveneens online beschikbaar. https://prezi.com/-uaiw-bc8_qp/trainee-welcome-to-brussels/?utm_campaign=share&utm_medium=copy

Er werden "Welcome packs" verdeeld.

"COFFEE MORNING" VOOR DE ECHTGENOTEN VAN EUROPESE AMBTENAREN

18 EN 23 JUNI

Het Europees Parlement en de Europese Commissie organiseren één tot twee keer per jaar specifieke informatiesessies voor de echtgenoten en partners van nieuwe ambtenaren en personeelsleden. Steeds weerkerende onderwerpen bij deze sessies zijn de inschrijving in de gemeente, de speciale identiteitskaart en het zoeken naar een betrekking. De EWD geeft specifiek voor deze doelgroep een presentatie die ook online beschikbaar is.

<https://prezi.com/oe3zlh3zvhew/spouses-welcome-to-brussels/>





“INFO DAY” VAN DE EUROPESE COMMISSIE

18 MAART

De Info Day is een informatiemiddag georganiseerd door het onthaalbureau van de Europese Commissie in het Berlaymontgebouw en richt zich tot haar nieuwe ambtenaren met verschillende stands: interne diensten van de Commissie (PMO, Europese scholen...), interne culturele verenigingen en sportclubs, tal van Brusselse gemeenten en organisaties. Op vraag van de Europese Commissie verzorgt het CEIO de uitnodigingen aan het adres van de 19 Brusselse gemeenten voor dit evenement.

INFORMATION DAYS FOR NEW EESC MEMBERS

22 EN 23 SEPTEMBER

De EWD verzorgde een stand als vertegenwoordiging van het CEIO bij het Europees Economisch en Sociaal Comité naar aanleiding van het onthaal van de nieuwe leden van deze instelling.

UNIVERSITY OF KENT

23 SEPTEMBER

Als primeur gaven de juridisch adviseur van de Welcome Desk en de verantwoordelijke “Europa” van visit.brussels een presentatie voor de studenten van de *University of Kent*. De presentatie “*Student? Welcome to Brussels*” staat online en bestaat uit twee delen: een luik cultuur/praktisch leven en een administratief gedeelte.

https://prezi.com/tr2cclog6601/student-welcome-to-brussels/?utm_campaign=share&utm_medium=copy

De organisatoren wensen deze samenwerking voort te zetten bij volgende onthaalsessies voor studenten.

5. PERSPECTIEVEN VOOR 2016

In de loop van 2016 staan tal van projecten op stapel:

1

VERGADERINGEN MET DE SCHEPENEN VAN BURGERLIJKE STAND EN VAN EUROPESE AANGELEGENHEDEN VAN DE 19 BRUSSELSE GEMEENTEN

om de werking van het CEIO voor te stellen en de goede samenwerking van de EWD met de diensten vreemdelingen zaken van de gemeenten verder uit te bouwen.

2

VORMINGS DAG IN HET EUROPEES PARLEMENT VOOR GEMEENTELIJKE AMBTENAREN

van de diensten vreemdelingen zaken om hen meer inzicht te verschaffen in de administratieve problemen waarmee Europese burgers geconfronteerd worden en kennis te laten maken met de instelling.

3

SEMINARIE BESTEMD VOOR DE REGIONALE VERTEGENWOORDIGINGEN

rond het thema "detachering en sociale zekerheid".

4

IN DE MAANDELIJKE NIEUWSBRIEF

van visit.brussels voor de internationale gemeenschap zal door de EWD telkens een artikel worden gewijd aan een praktisch onderwerp.

5

ER WORDT EEN NIEUWE INRICHTING GEPLAND VOOR DE ANTENNE IN HET EUROPEES PARLEMENT

als gevolg van het vertrek van visit.brussels naar het nieuwe bezoekerscentrum van het EP.





CONCLUSIE

Het leidt geen twijfel dat de voordelen van de aanwezigheid van de internationale gemeenschap in Brussel opwegen tegen de nadelen. Denken we maar aan de 121.000 banen en de 5 miljard euro toegevoegde waarde voor de Brusselse economie.

Maar we kunnen niet ontkennen dat er ook minder positieve aspecten aan dit internationaal karakter verbonden zijn, die inderdaad moeten aangepakt worden. Het zijn deze obstakels die jammer genoeg ook vaak door de media worden uitvergroot tot een karikatuur.

Talrijke Europese hoofdsteden benijden Brussel om zijn positie en zijn er op gebrand om ons deze af te snoepen. Als gevolg van de uitbreidingen van EU en NAVO dienen zich meerdere ernstige kandidaten aan als gastland voor Europese en internationale organisaties, die vaak zeer aantrekkelijke voorwaarden kunnen aanbieden. De pleitbezorgers van dergelijke delokalisatie zijn bekend.

Het Brussels Gewest heeft zich middels het Commissariaat voor Europa en de Internationale Organisaties bewapend met een adequaat instrument om hieraan weerwerk te bieden. Het CEIO zal in 2016 het in 2015 opgezette structurele overleg met de Europese instellingen verderzetten en de verbinding blijven maken met de internationale organisaties.

Ons werkterrein is bijzonder groot, evenals het aantal dossiers waarmee we geconfronteerd worden. De uitdagingen voor dit kleine team zijn dan ook niet gering. Maar alleen door verder in te zetten op dialoog, overleg en samenwerking zullen we er in slagen al deze internationale organisaties duurzaam in Brussel te verankeren.

Karin IMPENS
Adjunct van de Commissaris

Alain HUTCHINSON
Commissaris

NOTA'S

Op initiatief van de Regering van het Brussels Hoofdstedelijk Gewest:



Dit verslag is een uitgave van:



Oudergemlaan 63, 1040 Brussel

T. : +32 (0)2 430 66 00

info@commissioner.brussels - www.commissioner.brussels

Verantwoordelijke uitgever: Alain HUTCHINSON, Oudergemlaan 63, 1040 Brussel

Foto's: © ADT-ATO (p. 23, p. 24, p. 33), © Andronov Leonid / DollarPhotoClub (p. 16),
© Artjazz / DollarPhotoClub (cover), © Backstage (p. 9, p. 10, p. 36, p. 52), © Beliris – Dries Van den Brande (p. 22),
© BFM TV (p. 29), © CoR (p. 15), © Dudlajzov / DollarPhotoClub (p. 34), © Grecaud Paul / DollarPhotoClub (p. 6),
© Marcel Vanhulst (p. 26), © P.K. – Paris (p. 30), © visit.brussels (p. 27).

Design by *doyouwantmoustache.com*



commissioner
.brussels 
europe & international

**COMMISSARIAAT VOOR EUROPA
EN DE INTERNATIONALE ORGANISATIES**

Oudergemlaan 63, 1040 Brussel
T.: +32 (0) 2 430 66 00

info@commissioner.brussels
www.commissioner.brussels

